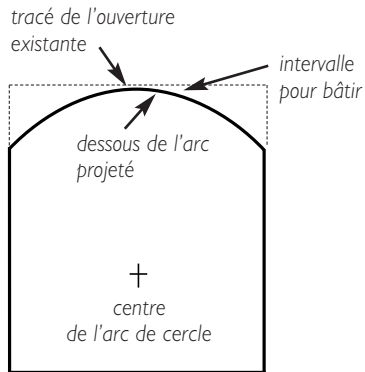


# Arrondir le haut d'une ouverture rectangulaire

Nous allons former en arc le haut de l'ouverture rectangulaire surmontant la pierre à évier d'une maison ancienne (arc surbaissé).



Aspect de l'ouverture transformée.



## 1 Tracé du modèle de l'arc.

Prendre avec précision la mesure de la largeur de l'ouverture rectangulaire, qui sera celle de l'arc surbaissé. Protéger à l'aide de cartons l'espace situé en dessous (ici la pierre à évier).



## 2 Report de la mesure

sur un carton qui servira de modèle. Le couper à la largeur et tracer l'arc. Placer le modèle en position dans l'ouverture de manière à apprécier l'effet de la courbure. Couper ensuite au cutter en suivant la courbure de l'arc dessiné.



## 3 Découpe des gabarits en polystyrène.

Placer le modèle sur les deux plaques de polystyrène superposées et immobiliser l'ensemble à l'aide de serre-joints placés de part et d'autre. Découper au cutter les deux gabarits en suivant le tracé du carton. Ils serviront ensuite de support aux briques à sceller.

### ATTENTION

*En largeur, les gabarits en polystyrène doivent être coupés de façon à rentrer en force entre les deux murs.*



## 4 Tracé des repères d'accrochage.

Positionner les gabarits de manière que leur courbe représente exactement le dessous des briques : l'intervalle entre le linteau existant et les gabarits correspond donc à l'épaisseur des briques formant l'arc (on utilise ici des briques creuses de 4 cm d'épaisseur). L'arc fini sera, lui, plus bas de 1 cm compte tenu de l'épaisseur de l'enduit au plâtre. Marquer ensuite au crayon le repère du niveau d'accrochage de l'arc sur chacun des murs.



## 5 Tracé de l'emprise de la brique sur le mur.

Tracer un premier trait horizontal à l'aide du niveau à bulle positionné sur le repère. Tracer un second trait parallèle à environ 5 cm au-dessus (l'espacement entre les deux traits doit être légèrement supérieur à l'épaisseur des briques utilisées). Répéter l'opération sur l'autre mur.



## 6 Piquage du mur pour l'accrochage de la brique.

Pour l'accrochage de l'arc sur la maçonnerie, piquer et faire sauter l'enduit, à l'aide d'une massette et d'une broche, dans l'intervalle compris entre les deux traits horizontaux. Répéter l'opération sur le mur de gauche.



## 7 Présentation des briques formant l'arc.

Mettre en place un système de cales (un dispositif simple de votre choix) pour soutenir les gabarits qui vont devoir supporter le poids des briques et du plâtre. Poser chacune des briques à son

emplacement sur le gabarit. Marquer ce qui dépasse du mur au crayon : cela correspond à ce que l'on va devoir découper. Pour quelques briques, il n'est pas nécessaire de louer une disqueuse. Procéder comme indiqué page 39 pour la découpe manuelle ou les retouches.



## 8 Mise en place et scellement des briques.

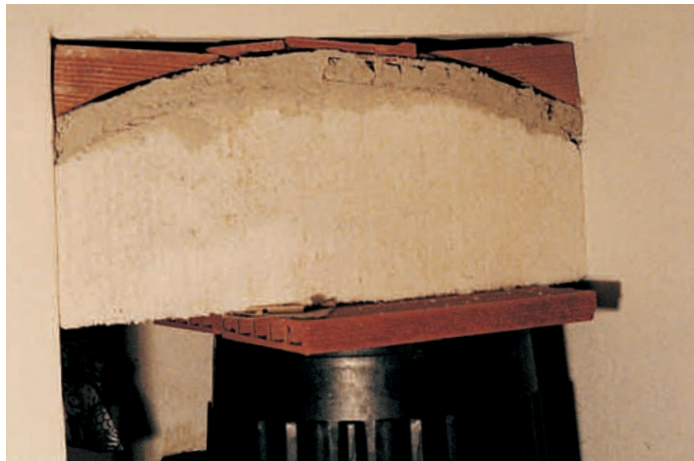
Préparer la quantité de plâtre nécessaire (un bon 1/2 litre d'eau) dans la gamate, où l'on verse ensuite le plâtre en pluie jusqu'à affleurement. Comme pour un bâti de paroi (voir page 41), déposer du plâtre sur les faces des briques

qui seront en contact avec le mur et entre elles. Poser et sceller l'ensemble des briques formant l'arc du bâti. Les briques seront ainsi liées les unes aux autres et leur ensemble solidaire des murs sur trois côtés. Boucher ensuite les trous des alvéoles en façade avec le plâtre restant s'il y en a.

### ASTUCE

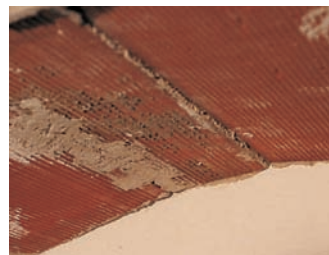
Le bâti se fait aisément avec le plâtre à briqueter, mais ici, la quantité de plâtre nécessaire étant dérisoire, vous pouvez réaliser l'ensemble du travail avec le seul plâtre à enduire.





## 10 Dépose du gabarit et début du formage.

Découper et sceller ces bouts de briques prend environ une demi-heure, durée pendant laquelle le plâtre des briques de l'arc va durcir. Enlever alors les cales et les gabarits en polystyrène.



Préparer une gâchée de plâtre à enduire avec 1/2 l d'eau, et l'appliquer dans les zones creuses seulement – c'est-à-dire ici aux jonctions entre briques de façon à faire disparaître l'angle qu'elles font.

## 11 Suite du formage.

Appliquer le plâtre sur les angles que font les briques au raccord avec le mur. Le raccord courbe doit être très soigné car il participe à l'effet d'ensemble de l'arc.

### ATTENTION

*Le raccord ne doit pas être trop arrondi (ou très peu) afin de garder une vigueur à l'ensemble.*

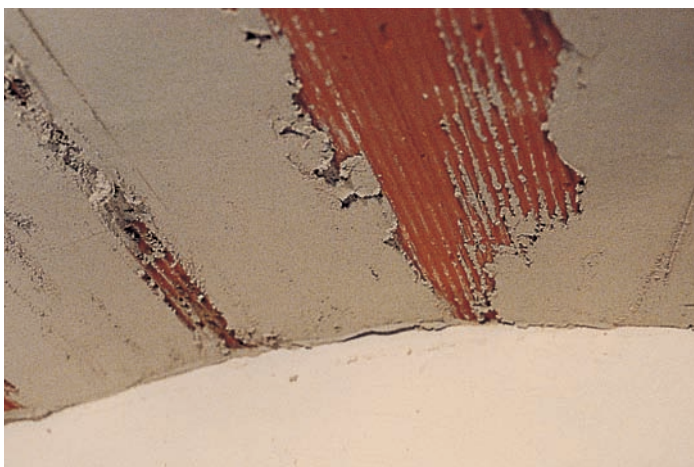


### REMARQUE

*En regardant le dessous des briques de l'arc, vous noterez que si l'arrondi est déjà bien prononcé, il subsiste les angles que forment les briques entre elles.*

## 9 Découpe des morceaux de briques

nécessaires pour combler l'intervalle entre l'arc et le linteau initial. Mettre ensuite ces morceaux en place pour vérifier qu'ils s'encastrent bien, avant de les sceller en commençant par les plus grands.



## 12 Enduit et lissage sous l'arc.

Couvrir ainsi toute la surface d'enduit à la lisseuse, facilement utilisable et bien adaptée à cette forme d'arc. Veiller à bien aller jusqu'au bord en face avant pour marquer l'arête courbe que fait l'arc avec le devant du mur.



### 13 Enduit et lissage en face avant.

Enduire et lisser à la truelle la face avant de l'arc jusqu'à l'arête, comme précédemment pour le dessous. C'est en effet la rencontre de ces deux surfaces qui va définir l'arête, jusqu'à ce qu'elle soit vive : si on ne les enduit pas complètement jusqu'au bord, l'arête sera irrégulière et dentelée, ou sinueuse.



### 14 Finition de l'arête.

Raclar les surplus et boursouflures de plâtre sur l'arête à l'aide d'un rabot-râpe courbe. Il servira également à réaliser la finition de l'arc en bel arrondi (voir « Lissage d'une paroi courbe », chapitre 4, page 59).



### 15 Finition de la surface au frotté-main et raclé (voir page 60).

Appliquer le plâtre liquide à main nue sur l'ensemble de la surface en frottant.

Raclar ensuite délicatement à la langue de chat les petites aspérités de manière à les supprimer tout en gardant le dessin fait par la main. La surface doit rester douce au toucher et agréable à l'œil.

